

LES GRANDS ENSEIGNEMENTS DU DIAGNOSTIC – PLUi-H



Le saviez-vous ?

Près d'un quart des exploitants qui sont sur le point de partir en retraite (+60 ans) ont des incertitudes sur le devenir de leur exploitation.

Un nombre d'exploitations en baisse, phénomène qui touche l'ensemble du territoire

Le territoire des 7 Vallées a vu son nombre d'exploitations diminuer entre 2000 et 2020, à l'image des territoires supra-intercommunaux que sont le Département du Pas-de-Calais et la Région des Hauts-de-France. Cette tendance est également observée à l'échelle nationale.

La plus forte baisse du nombre d'exploitations agricoles par commune s'est ainsi faite entre 2000 et 2010 avec une baisse de 27 % à l'échelle intercommunale. Cette diminution est aussi forte que celle observée à l'échelle des Communautés de Communes du Ternois (-30,85 %), du Haut Pays du Montreuillois (-25,03%) et des 2 baies en Montreuillois (-26,14%).

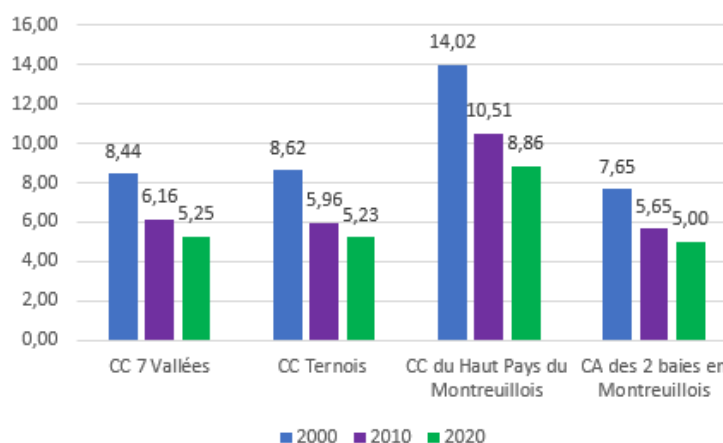


Tableau 1 Evolution du nombre moyen d'exploitations agricoles par commune

Sur l'ensemble des 7 Vallées, le nombre total d'exploitations agricoles ayant leur siège sur le territoire intercommunal était de 362 en 2020 contre 574 en 2000.

Selon le Registre Général Agricole (RGA) de 2020, les communes suivantes ont perdu plus de 50% de leurs exploitations : Fresnoy, Marant, Raye-sur-Authie, Saint-Denœux et Saint-Rémy-au-bois.

Cette baisse du nombre d'exploitations touche l'ensemble du territoire, même si quelques communes connaissent des évolutions positives. Cette baisse du nombre d'exploitation peut s'expliquer par l'absence de renouvellement des chefs d'exploitation et une concentration des exploitations existantes.

Au final, sur la Communauté de Communes des 7 Vallées, le nombre de chefs d'exploitation a diminué entre 2010 et 2020 en passant de 539 à 504. L'Unité de Travail Annuel (UTA) qui mesure la quantité de travail humain fourni sur chaque exploitation agricole a également diminué sur le territoire de la CC7V pour atteindre 677 UTA en 2020 soit une perte de 7,36% depuis 2010.

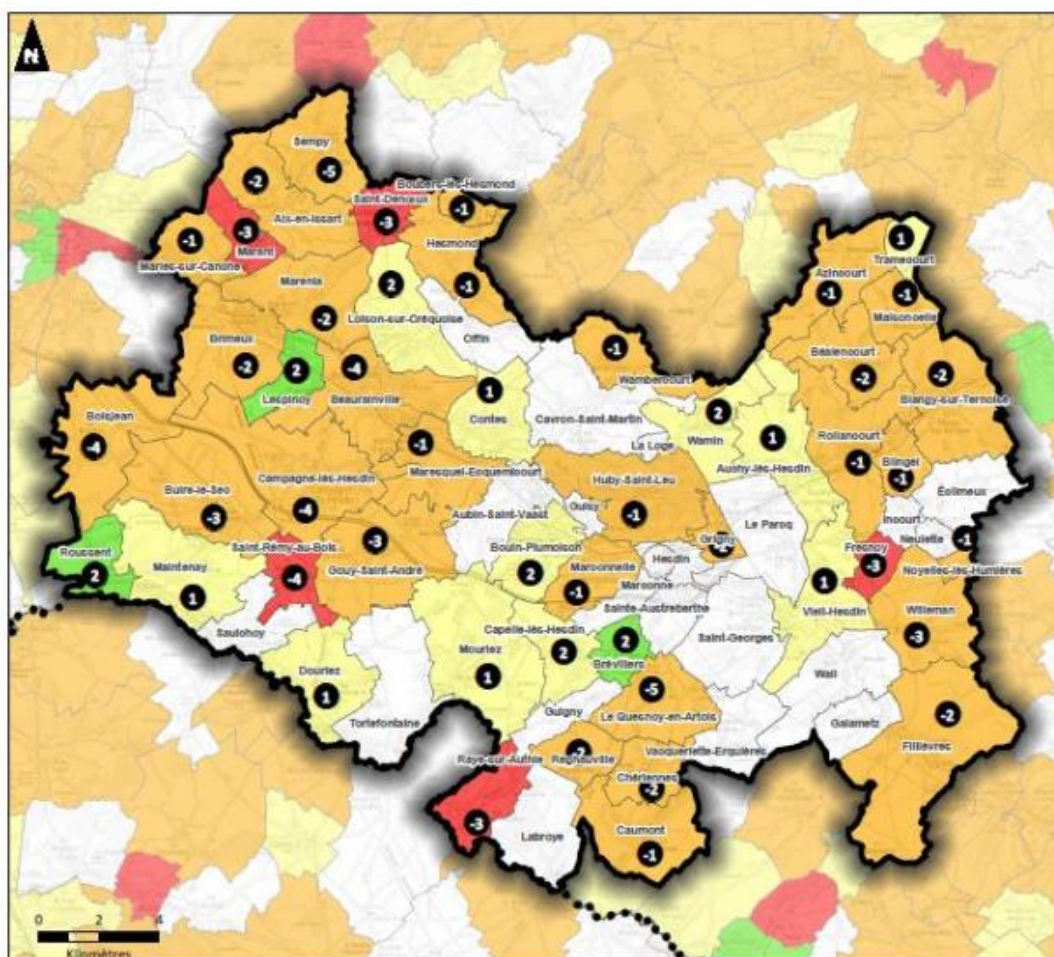
LES GRANDS ENSEIGNEMENTS DU DIAGNOSTIC – PLUi-H



Communauté de Communes des 7 Vallées
Plan Local d'Urbanisme Intercommunal



Evolution du nombre d'exploitations agricoles entre 2010 et 2020



Sources : RGA - IGN - Auddicé urbanisme 2022

Réalisation : Auddicé urbanisme, juin 2022

- Périmètre de la CC des 7 Vallées
- Limites communales
- Limites départementales

Evolution du nombre d'exploitations agricoles entre 2010 et 2020 :

- > - 50%
- 50% à - 1%
- Pas d'évolution
- 1% à 50%
- > 50%

- Evolution brute du nombre d'exploitations agricoles entre 2010 et 2020

LES GRANDS ENSEIGNEMENTS DU DIAGNOSTIC – PLUi-H

Une surface agricole utile qui se stabilise

La superficie agricole utilisée (SAU) est une notion normalisée dans la statistique agricole européenne. Elle comprend les terres arables (y compris pâturages temporaires, jachères, cultures sous abri, jardins familiaux...), les surfaces toujours en herbe et les cultures permanentes (vignes, vergers...).

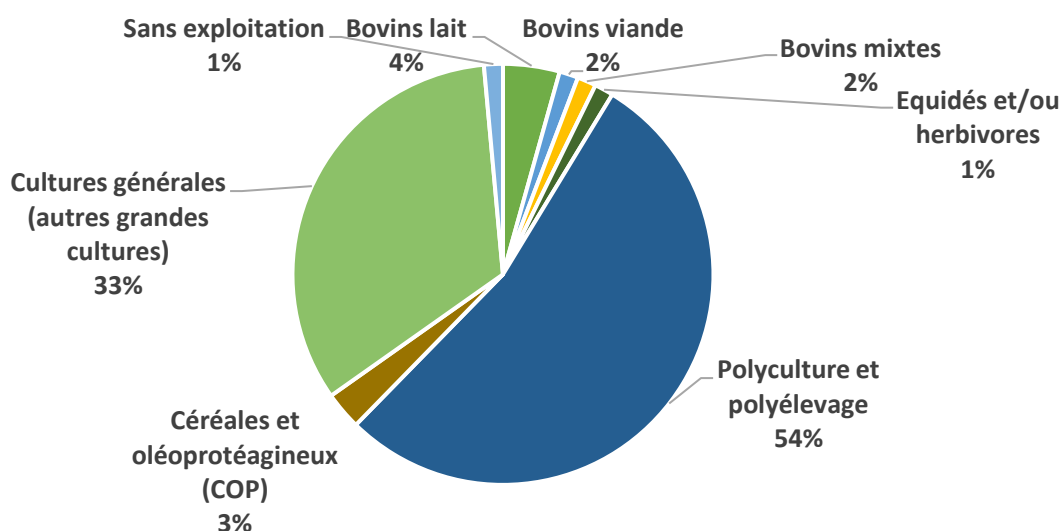
La SAU globale du territoire a connu une forte baisse sur la période 2000- 2010 : une réduction de 1145ha soit un recul de 3,10%. Cette évolution fait écho aux évolutions des territoires voisins qui ont également connu des reculs de leur SAU (de -1% sur la communauté de communes du Ternois à -5% sur la communauté d’agglomération des 2 baies en Montreuillois). En revanche, sur l’intervalle 2010-2020, la surface agricole utile de la CC 7 Vallées s’est stabilisée. En 2020, la SAU par exploitation sur le territoire des 7 Vallées est de 35 875 ha.

	2000-2010		2010-2020	
	Absolue	Relative (%)	Absolue	Relative (%)
CC 7 Vallées	-1145	-3,10%	54	0,15%
CC Ternois	-688	-1,33%	-36	-0,07%
CC du Haut Pays du Montreuillois	-379	-1,10%	-837	-2,45%
CA des 2 baies en Montreuillois	-1266	-5,06%	427	1,80%

La SAU moyenne des exploitations au sein des 7 Vallées a progressé de la même manière que celles observées à l’échelle du département et de la région Hauts-de-France. Ce phénomène s’explique par une concentration des exploitations (rachat de terres des exploitations voisines, regroupement en GAEC).

Un territoire marqué par la polyculture et le poly-élevage

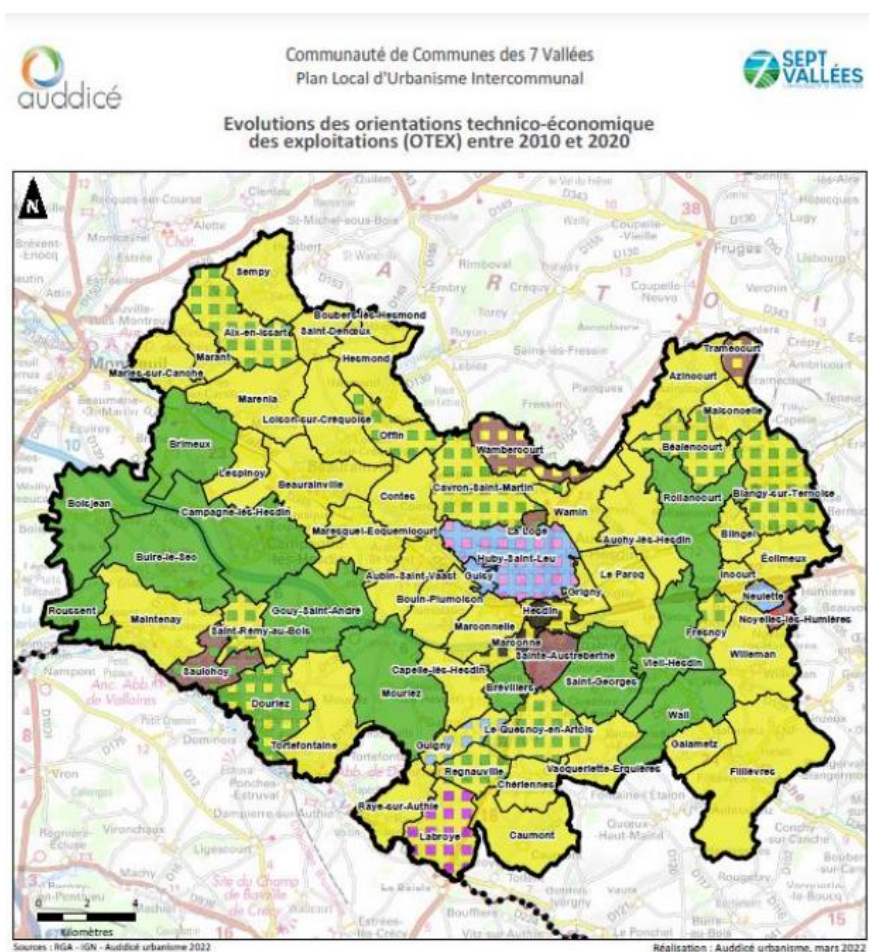
L’étude des Orientations Technico Economique des Exploitations (OTEX) communales permet de connaître de manière globale l’orientation générale de l’agriculture dans les différentes communes. En 2020 sur le territoire de la Communauté de Communes, huit OTEX sont présentes sur le territoire (sur une classification comprenant 18 postes) :



LES GRANDS ENSEIGNEMENTS DU DIAGNOSTIC – PLUi-H

Ainsi, le territoire est particulièrement marqué par la polyculture et le polyélevage (54% des exploitations) ainsi que par les grandes cultures (33%). En revanche, les exploitations spécialisées dans l'élevage sont peu nombreuses.

Les types de cultures sont relativement bien réparties sur l'ensemble du territoire intercommunal même si on peut noter une plus forte présence des grandes cultures au sud de la Canche et la présence des exploitations en polyculture/polyélevage plus au nord du territoire. Cette répartition semble évoluer ces dernières années puisqu'on constate le développement d'exploitations de grandes cultures entre 2010 et 2020 sur les communes situées au nord de la Canche.



- Périmètre de la CC des 7 Vallées
- Limites communales
- Limites départementales
- Pas d'évolution des OTEX :**
 - Autres grandes cultures
 - Bovins lait
 - Bovins mixte
 - Polyculture et/ou polyélevage
 - Sans exploitation
- Evolution des OTEX - 2010 > 2020 :**
 - Autres grandes cultures > Polyculture et/ou polyélevage
 - Bovins lait > Polyculture et/ou polyélevage
 - Bovins lait > Céréales et/ou oléoprotéagineux
 - Bovins mixte > Autres grandes cultures
 - Bovins mixte > Bovins viande
 - Bovins mixte > Polyculture et/ou polyélevage
 - Polyculture et/ou polyélevage > Céréales et/ou oléoprotéagineux
 - Polyculture et/ou polyélevage > Autres grandes cultures
 - Polyculture et/ou polyélevage > Equidés et/ou autres herbivores
 - Polyculture et/ou polyélevage > Bovins lait

LES GRANDS ENSEIGNEMENTS DU DIAGNOSTIC – PLUi-H

Les impacts probables du changement climatique sur les exploitations agricoles

Le changement climatique affecte et affectera davantage dans les futures années les pratiques agricoles. L'augmentation de la fréquence et de l'intensité des épisodes météorologiques extrêmes (l'augmentation des vagues de chaleur, périodes de sécheresses, période de gel et précipitations intenses...) auront des conséquences sur le secteur et les pratiques agricoles. Plusieurs évolutions sont à craindre sur les prochaines années :

- pression accrue sur la ressource en eau,
- précocité des récoltes,
- résistance (ou fragilité) de certaines variétés utilisées (notamment au stress hydrique ou à des conditions de température plus élevée),
- effets des concentrations d'ozone dans l'air,
- augmentation de pluies intenses
- augmentation des risques de prolifération de pathogènes...

Les enjeux

- Maintien de l'élevage et du pâturage pour conserver les prairies et les haies afin de garantir une riche biodiversité et une activité agricole adaptée aux risques du territoire (érosion, inondations)
- Diversification des méthodes de production dans un souci d'anticipation des impacts du changement climatique (agroécologie, agriculture à haute valeur environnementale, agriculture biologique...) et pour maintenir la qualité des ressources (eau, sol, milieux naturels)
- Pérennisation et développement des exploitations agricoles et maintien de l'identité et des paysages ruraux du territoire garants du cadre de vie du territoire
- Diversification des activités agricoles (tourisme vert, gîte, logements)
- Préservation des bâtis agricoles traditionnels en permettant leur réutilisation
- Développement des outils de transformation locaux des productions agricoles



Question :

Combien de pourcentage occupe de surface l'activité agricole sur le territoire de la CC7V ?

A : 55%

B : 61%

C : 72%

Réponse : C